

## BOUWHISTORISCHE VERKENNING

Adres: Kleine Kromme Elleboog 4, Groningen  
Status: BBP  
Periode: 13 september 2006  
Onderzocht door: J.A. van der Hoeve, T. Tel en H. Wierts.  
Auteur: J.A. van der Hoeve  
Datum: 20 oktober 2006

### **Inleiding**

Deze bouwhistorische verkenning is uitgevoerd in het kader van het project Bouwhistorische inventarisatie en verkenning van de binnenstad van Groningen. Dit is het eerste project in het kader van de cultuurhistorische inventarisatie van het hele grondgebied van de gemeente Groningen die tot doel heeft de cultuurhistorische kwaliteiten in beeld te brengen.

De bouwhistorische verkenning bevat een korte schets van de bouwgeschiedenis van het pand, een beschrijving van het interieur en het exterieur en een waardestelling. Het onderzoek richt zich in hoofdzaak op het gebouw zelf, waarbij in beperkte mate gebruik is gemaakt van schriftelijke bronnen en oud kaartmateriaal. De bouwgeschiedenis wordt daarom in hoofdlijnen weergegeven. Ook is het mogelijk dat achter de huidige voorzetwanden en verlaagde plafonds oudere constructies en interieurafwerkingen verborgen zitten.

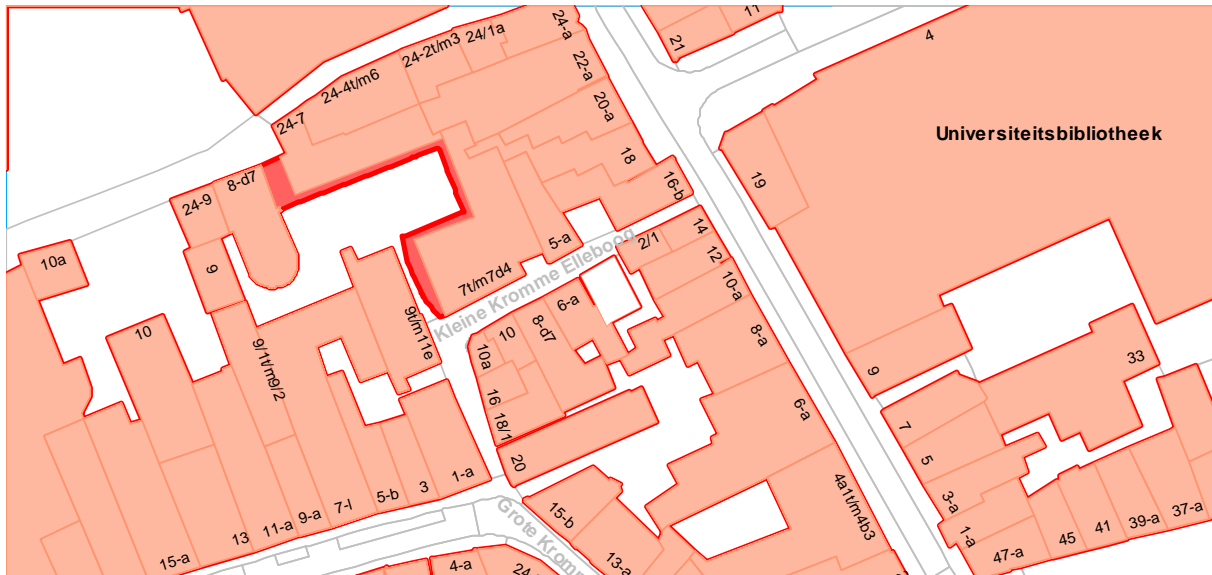
Voor het onderzoek naar de bouwgeschiedenis is gebruik gemaakt van het bouwdoos van de dienst Ruimtelijke Ordening en Economische Zaken van de Gemeente Groningen.



## SITUERING/ STRUCTUUR

Kleine Kromme Elleboog 4 bevindt zich pal achter de panden Oude Kijk in 't Jatstraat 12 en 14 en ligt in het bouwblok tussen de Kleine Kromme Elleboog (begrenzing aan de west- en noordzijde), Oude Kijk in 't Jatstraat (oostzijde) en Grote Kromme Elleboog (zuidzijde en westzijde).

Het pand Kleine Kromme Elleboog 4 is een eenlaags diephuis met een zadeldak met wolfseind (voorzijde).<sup>1</sup> Het dak is aan de achterzijde iets teruggelegd ten opzichte van de achtergevel, waarmee een balkon is gecreëerd. Rechts van het pand bevindt zich een smalle steeg, links een ozendrup.



## BOUWGESCHIEDENIS

Het pand Kleine Kromme Elleboog 4 is waarschijnlijk in de 16de eeuw gebouwd, zo valt op te maken uit het metselwerk van de westelijke zijgevel<sup>2</sup>, de zware eikenhouten balklaag boven de begane grond en de eikenhouten kapconstructie. Het huis had in eerste opzet ongetwijfeld een top- of trapgevel aan de voorzijde. Op de vogelvluchtplattegrond van Haubois uit 1643 valt het pand duidelijk te herkennen, waarbij opvalt dat het huis langer is dan tegenwoordig. Het pand beslaat op deze plattegrond de breedte van drie percelen aan de Oude Kijk in 't Jatstraat (Oude Kijk in 't Jatstraat 10, 12 en 14).



Kleine Kromme Elleboog 4 op de kaart van Haubois uit circa 1643.

<sup>1</sup> Het gebouw meet ca 6 (breedte) x 8,5 meter (lengte).

<sup>2</sup> Het baksteenformaat is 28-30½ x 12½-15 x 6½-8 cm, de tienlagenmaat 82-85 cm.

Tot aan de 19de eeuw zijn geen gegevens over de bouwgeschiedenis beschikbaar. Op de kadastrale minuut van circa 1830 heeft het pand zijn huidige omvang van circa 6 x 8,5 meter. Maar er is wel een aanwijzing voor het feit dat het huis eertijds langer was. Precies in het verlengde van het pand Kleine Kromme Elleboog 4 staat het achterhuis van Oude Kijk in 't Jatstraat 10, waarvan de bouwmassa exact dezelfde breedte heeft. Kennelijk is het achterste deel van het pand Kleine Kromme Elleboog 4 afgescheiden en als achterhuis bij dat pand in gebruik genomen. Helaas valt dat niet meer te controleren, omdat het huis Oude Kijk in 't Jatstraat 10 nadien geheel vernieuwd is.

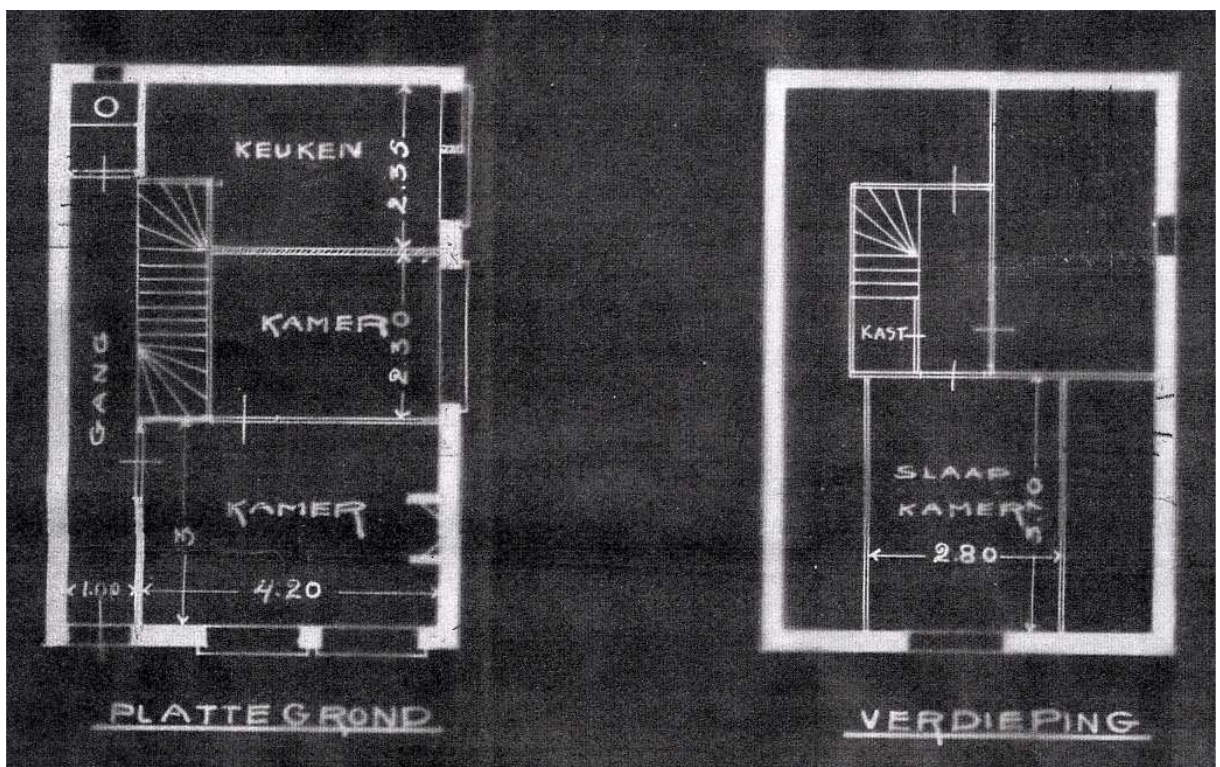
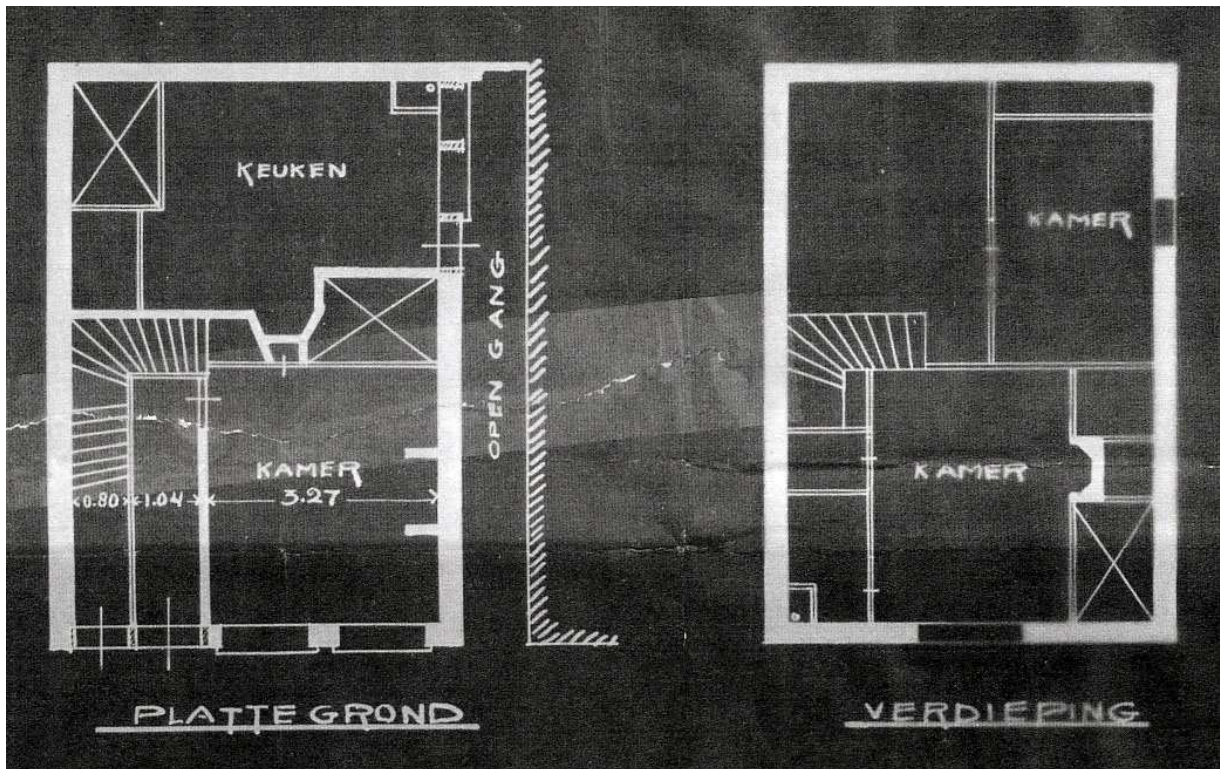


Gedeelte van de kadastrale kaart uit omstreeks 1830 met daarop aangegeven de moderne huisnummering.

Uit een opmeting in 1909 was het pand verdeeld te zijn in twee woningen, namelijk een boven- en benedenwoning. De voorgevel bevatte toentertijd een dubbelkozijn met twee deuren (met bovenlichten). De woning op de begane grond bevatte twee kamers, een voor- en achterkamer (keuken). Beide ruimten bevatten bedsteden. De keuken bezat een driedelige pui met keukendeur in de zijgevel. Gelet op de 'onevenredige grootte' van de keuken moet niet worden uitgesloten dat ook deze ruimte voor die tijd als een zelfstandige woning heeft gefunctioneerd. De bovenwoning werd via een L-vormige trap tegen de linker zijgevel ontsloten. De zolder was verdeeld in drie ruimten, waarvan een voorkamer met schouw, bedstede en kasten (knieschotten), een smalle achterkamer en een overloop.

Bij de verbouwing in 1909 werd het huis ingericht tot een enkelvoudige woning, waarbij indeling en interieur-afwerking zijn vernieuwd. De begane grond kreeg aan de linkerzijde een doorlopende gang, geflankeerd door een trap met twee kwarten. Voor het overige werd de ruimte onderverdeeld in drie kamers, namelijk een voorkamer, tussenkamer en keuken. De tussenkamer en keuken werden verlicht door twee dubbelvensters in de zijgevel. De voorkamer werd verlicht door de twee vensters in de voorgevel, waarvan de 15-ruitsverdeling werd aangepast tot een T-vormige indeling. De deur in de zijgevel werd dichtgemetseld. De zolder was opgedeeld in twee slaapkamers, een overloop, een zolder en bergruimten (knieschotten).





Plattegrondtekeningen uit 1909, boven bestaande situatie en onder nieuwe situatie.

In 1962 bevatte het huis een opslagfunctie. Ten behoeve van die functie waren de tussenwanden en diverse elementen van de interieur-afwerking op de begane grond gesloopt. Een bouwvergunning voor plaatsing van een brede deur in de voorgevel is niet uitgevoerd (1962).

Uit de opmetingstekening van 1986 blijkt dat drie kamers op de begane grond waren samengevoegd tot een ongedeelde ruimte, zonder schouw. De gang, het toilet (achter in de gang) en het trappenhuis